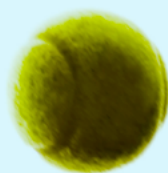




Rapport annuel
Sport'Aide 2021-2022

Table des matières

Mot de la présidence	4
Mot de la direction	5
Conseil d'administration	6
L'équipe Sport'Aide	8
Partenaires principaux	9
Développement organisationnel	10
Valeurs, vision et mission	12
À l'écoute	14
À vos côtés	16
À l'action!	18
Cohæsia	19
Inclusion	20
Rayonnement	21







M^{me} Josée Turcotte

Mot de la présidence

Madame Isabelle Charest
Ministre déléguée à l'Éducation
Ministre responsable de la Condition féminine, responsable du Loisir et du Sport

Madame la Ministre,

J'ai le plaisir de vous présenter le rapport annuel de gestion de Sport'Aide pour l'exercice financier terminé le 31 mars 2022.

Au cours de la dernière année, Sport'Aide a continué à promouvoir des environnements sportifs sains et sécuritaires au Québec tant dans les milieux récréatifs que d'élite.

Aux services offerts par la ligne d'écoute, d'orientation et d'accompagnement se sont ajoutées diverses activités de promotion, de prévention et d'accompagnement des organisations visant la mise en place et le maintien de milieux sains. Notre organisme a aussi soutenu des jeunes rencontrant des difficultés en lien avec l'arrêt de leur pratique sportive à cause de la pandémie COVID-19.

Sport'Aide a poursuivi le développement d'outils pour soutenir l'implantation de la *Politique d'intégrité* que vous avez mise en place en plus de participer au Programme *À l'action! Ensemble contre l'intimidation* du ministère de la Famille.

Sport'Aide inscrit dorénavant ses processus de gouvernance dans les balises énoncées dans le Code de gouvernance des organismes à but non lucratif québécois de sport et de loisir. Celui-ci guide dorénavant la révision et l'évolution de nos processus de gouvernance.

L'équipe de Sport'Aide travaille de manière indéfectible à sa mission. En mon nom et en celui de mes collègues du conseil d'administration, je veux témoigner de la passion qui les anime au quotidien.

Au cours de l'année, le Conseil s'est renouvelé de façon significative. Des membres présents depuis les débuts ont quitté, d'autres ont pris la relève. Un gros merci à Isabelle Ducharme, Alain Fortier, Michel Fortin et Anne- Renée Thibault pour leur engagement au fil des ans. Et merci à ceux et celles qui se sont joints ou qui poursuivent avec passion leur implication dans la gouvernance de Sport'Aide.

En terminant, c'est grâce à l'engagement de la communauté sportive à offrir des milieux sportifs sains et sécuritaires que Sport'Aide peut accomplir sa mission. Je les en remercie.

Je vous prie d'agréer, Madame la Ministre, l'expression de mes sentiments distingués.

La présidente,
M^{me} Josée Turcotte
Le 28 juin 2022



M. Sylvain Croteau

Mot de la direction

Si les deux dernières années ont été marquées par une pandémie mondiale, l'équipe de Sport'Aide ne s'est pas laissée déconcertée et a plutôt gardé le cap en dépit de ces nombreux allers-retours qui ont sollicité notre capacité d'adaptation... et notre patience! À la lecture de notre rapport annuel 2021-2022, vous constaterez d'ailleurs que cette période trouble ne nous a pas empêchée d'accumuler de belles réalisations qui ont directement contribué à la notoriété grandissante de Sport'Aide et de son service d'écoute, d'accompagnement et d'orientation.

À cet égard, Sport'Aide a réussi à se positionner comme LA ressource dédiée au sport sain et sécuritaire au Québec comme en témoignent, notamment, les centaines d'interventions de notre service d'écoute ainsi que les 125 d'ateliers et activités de sensibilisation de la dernière année. Reconnaisant notre expertise et la qualité de nos interventions personnalisées, les différentes parties prenantes n'hésitent pas à nous consulter afin d'être guidées et accompagnées selon leurs besoins et enjeux respectifs. Qui plus est, notre expertise s'exprime aussi via sa participation à une dizaine de tables de concertation au Québec comme à l'étranger.

Dans cet esprit, Sport'Aide s'assure de toujours travailler « avec et pour » la communauté sportive. C'est pourquoi, en raison de l'actualité récente, nous avons adapté notre accompagnement pour un enjeu qui a (ENFIN!) retenu l'attention : la santé mentale de nos jeunes sportif·ve·s. Ainsi, en plus d'avoir guidé les appelants sur cette « problématique » désormais reconnue, nous avons répondu à l'appel d'écoles et d'organisations sportives en développant et en animant des activités de sensibilisation portant sur ce sujet qui mérite toute notre attention.

Autrement, toujours soucieux de répondre à la réalité et aux besoins exprimés par le « terrain », Sport'Aide a profité des derniers mois pour développer un programme – *L'approche Inclusion - Ouverture aux diversités en milieu sportif* – afin de favoriser l'inclusion, d'abord, des sportif·ve·s trans. Évolutif, ce programme s'étendra via une approche globale et positive sur des volets touchant d'autres catégories d'athlètes susceptibles de subir de l'exclusion basée sur leurs différences, qu'elles soient d'origines culturelles, d'orientations sexuelles, de limitations fonctionnelles, etc.

Si cet accompagnement personnalisé et cette qualité d'intervention nous sont ainsi reconnus, nous le devons à l'expertise de notre équipe dynamique et créative qui, ces derniers mois, s'est enrichie de nouvelles ressources. Fort de l'ajout de ces riches connaissances aux bagages diversifiés et complémentaires, c'est toute l'approche de Sport'Aide et l'ensemble de la communauté sportive québécoise ainsi que nos nombreux partenaires – MERCI à vous! – qui en bénéficieront encore davantage.

En terminant, je tiens à remercier notre conseil d'administration qui, par son engagement et son support indéfectibles, nous guide continuellement dans notre ascension.

Sylvain Croteau
Directeur général

Conseil d'administration



Josée Turcotte
Présidente

Ex-athlète et psychologue clinicienne, elle a été directrice des communications dans différents ministères, notamment à l'Éducation, avant de rejoindre le Conseil supérieur de l'Éducation du Québec, où elle a terminé sa carrière comme secrétaire générale.



Francis Morin
Secrétaire

Formé en gestion des organisations, en administration ainsi qu'en gestion publique au Centre de leadership et de développement des compétences de l'ENAP, il cumule plus de 20 ans d'expérience en gestion d'organisation et développement des affaires. Après avoir œuvré chez Baseball Québec (de 1999 à 2007), il devient directeur des opérations à la Fondation du Musée de la civilisation où il devient aussi secrétaire au conseil d'administration. Aujourd'hui, il est vice-président des opérations pour la Fondation du CHU de Québec.



Fabrice Vil
Vice-président

Fondateur, Pour 3 Points - Coach certifié en développement intégral, ancien entraîneur de basket-ball et avocat, il est membre de l'Ordre de l'excellence en éducation ainsi que Fellow Ashoka. Sensible aux thèmes de l'égalité des chances, il intervient sur ces sujets dans les médias, comme panéliste ou conférencier



Heidi Ruttimann
Trésorière

CPA et CA, compte plus de 25 ans d'expérience en gestion et coordination d'équipes comptables dans l'amélioration des processus, les contrôles et les rapports financiers conformément aux normes comptables. Également membre du Comité permanent de CPA Canada sur les fonds d'investissement



Daniel Asselin
Administrateur

Directeur général de Loisir et Sport Abitibi-Témiscamingue - Intervenant en loisir et en sport en Abitibi-Témiscamingue depuis plus de 35 ans; il a été vice-président de Sports Québec (2015 à 2019); et il a présidé la Commission des Jeux du Québec de 2015-2019.



Christian Marcoux
Administrateur

Avocat spécialisé en droit des affaires et en gouvernance, il cumule plus de 20 ans d'expérience au sein de sociétés inscrites en bourse (Plastiques IPL, Banque Laurentienne du Canada et Québecor). Le sport a toujours eu une place de choix dans sa vie et la protection des jeunes sportifs est particulièrement importante à ses yeux



Fanny Choplet
Administratrice

Détenant le titre de CTP (Certified Treasury Professional) depuis 2014, elle compte plus de dix années d'expérience en trésorerie d'entreprise, en plus d'avoir une formation en ressources humaines et leadership organisationnel. Ancienne gymnaste et cavalière de haut niveau, elle est sensible aux sujets entourant la violence faite aux jeunes.



Isabelle Rochefort
Administratrice

Passionnée de sports et des médias, elle a contribué à refaçonner la publicité dans le monde du hockey télévisé. Ayant oeuvré chez RDS, TSN et TVA Sports, sa réputation de chef de file dans l'industrie n'est plus à faire. Maman d'un jeune sportif, le sport est omniprésent dans sa vie.



Éliane Gobeil
Administratrice

Passionnée de divers sports, elle s'implique dans sa communauté depuis plusieurs années. Cherche l'harmonie et souhaite contribuer au bien commun. Avocate en droit du travail et de l'emploi, elle collabore étroitement avec les ressources humaines.



Denis Servais
Administrateur

Récréologue de formation, il est détenteur d'un diplôme en administration publique de l'ÉNAP. Disposant d'une solide connaissance du sport organisé, il a présidé Baseball Québec de 1994 à 1999, l'Association québécoise du loisir municipal de 2005 à 2009 et Sports-Québec de 2011 à 2016.

L'équipe Sport'Aide



Sylvain Croteau
Directeur Général



Anne-Marie Vézina
Adjointe aux opérations



Alexandre Baril
Chargé de projet -
Ensemble contre l'intimidation



Camille Michon
Chargée de projet -
Inclusion



Émy Coiteux
Intervenante
Service d'écoute, d'accompagnement
et d'orientation



Trycia Migneault
Intervenante
Service d'écoute, d'accompagnement
et d'orientation



Marc-Antoine Dionne
Intervenant
Service d'écoute, d'accompagnement
et d'orientation



Joey Toupin
Intervenant
Service d'écoute, d'accompagnement
et d'orientation



Antony Auclair
Co-porte-parole



Cindy Ouellet
Co-porte-parole
et agente de développement

Merci également à Andréanne Juneau-Fecteau et Patrick Vachon pour leur contribution lors de la dernière année.

Partenaires principaux

- Ministère de l'Éducation du Gouvernement du Québec

- Ministère de la Famille du Gouvernement du Québec

- Association québécoise du loisir Municipal
- Baseball Québec
- Cégep de l'Abitibi-Témiscamingue
- Centres régionaux d'entraînement multisports
- Chaire de recherche sécurité et intégrité en milieux sportifs (Université Laval)
- Commission de la santé et des services sociaux des Premières Nations du Québec et du Labrador
- Conseil de l'Europe
- Conseil du sport de Montréal
- Égale Action
- ÉquiLibre
- Équipe du Projet de recherche sur le développement positif des élèves-athlètes (Université Laval)
- Fédération des éducateurs et éducatrices physiques enseignants du Québec
- Fédération québécoise de la montagne et de l'escalade
- Fondation Jeunes en Tête
- Fondation TELUS pour un futur meilleur

- Golf Québec
- Institut National du Sport du Québec
- Les Aigles de Trois-Rivières (Baseball junior majeur)
- Ligue de Baseball Junior Élite du Québec
- Ligue de Hockey Junior Majeur du Québec
- Loisir et sport Abitibi-Témiscamingue
- Regroupement Loisir et Sport du Québec
- Réseau des unités régionales de loisir et sport
- Réseau du sport étudiant du Québec
- Réseau Francophone Olympique de la Recherche en Médecine du Sport
- Ski de fond Québec
- *Sport for life* – Sport pour la vie
- SPORTSQUÉBEC et les 65 fédérations et associations sportives québécoises
- *ViaSport British Columbia*
- Volleyball les Astrelles et Gaillards, équipes sportives du Cégep de l'Abitibi-Témiscamingue

Merci!

Développement organisationnel

Malgré son jeune âge, Sport'Aide garde certes le cap sur une ascension accélérée, sans pour autant négliger un juste équilibre avec les besoins du milieu et un écosystème en constance mouvance. Dans cet esprit, Sport'Aide s'assure de gouverner et de développer son organisation ainsi que ses activités dans le souci quotidien d'être efficace, efficiente et unificatrice.

Saine gouvernance

Toujours soucieux de respecter les meilleures pratiques en matière de gouvernance, les administrateurs de Sport'Aide ont fait un pas de plus dans la dernière année en instaurant notamment quatre sous-comités de travail tous supportés par la direction générale.

Audit

Éliane Gobeil – Heidi Ruttimann – Denis Servais

Ressources humaines

Daniel Asselin – Éliane Gobeil – Fabrice Vil

Gouvernance

Daniel Asselin – Fanny Choplet – Denis Servais

Financement

Christian Marcoux – Francis Morin – Isabelle Rochefort

Ces comités viennent s'ajouter à des éléments précédemment mis en place chez Sport'Aide; soit un guide corporatif (incluant notamment un code d'éthique) ainsi que des règlements généraux qui orientent notre régie interne. Répondant au nouveau Code de gouvernance des OBNL québécois de sport et de loisir, ils constituent en quelque sorte les lignes directrices gouvernant le fonctionnement de notre organisation. Qui plus est, ils fournissent un cadre de travail sur la manière dont le conseil d'administration aide Sport'Aide à remplir sa mission. Les administrateurs ont affiché un taux d'assiduité de 96 % en moyenne lors des conseils d'administration et des différents comités statutaires ou courant de l'année 2021-2022.

Plan stratégique 2022-2025

Le plan stratégique 2017-2020 se conjuguant au passé, l'équipe de Sport'Aide a mené une réflexion guidant vers notre prochaine planification stratégique. Inspirés par le chemin parcouru jusqu'à maintenant et guidés par les prochains enjeux et exigences liés à notre contexte et celui de nos différents partenaires, Sport'Aide a adopté un Plan stratégique pragmatique et proactif.

Clientèle – contribution financière – célébrité – crédibilité – capacité

Reposant sur cinq axes stratégiques, cette planification 2022-2025 prévoit quatre énoncés d'impact en adéquation avec les besoins et réalités des différentes parties prenantes du milieu sportif québécois.

Énoncés d'impact

Sensibiliser la communauté sportive

Sensibiliser le grand public

Accompagner et sensibiliser une quinzaine d'organisations

Accompagner et sensibiliser les membres de l'INS

Changement de garde au conseil d'administration

Lors de son assemblée générale annuelle 2021, le conseil d'administration a vu quatre de ses administrateurs fondateurs quitter leurs fonctions. Ainsi, mesdames Isabelle Ducharme et Anne-Renée Thibault ainsi que messieurs Alain Fortier et Michel Fortin ont laissé leurs places, eux qui, avant même la naissance de Sport'Aide, ont directement contribué à la mise en œuvre de notre organisation. Pour votre vision, votre engagement et votre humanisme, merci sincère!



Isabelle Ducharme



Anne-Renée Thibault



Alain Fortier



Michel Fortin

Vision citée en exemple à l'international



Janvier 2022 – Première conférence du ReFORM (Réseau Francophone Olympique de la Recherche en Médecine du sport) sur la prévention des abus dans le sport

« Grâce à son approche globale et positive axée sur la collaboration et ses différentes contributions sur le terrain, Sport'Aide fait preuve d'un avant-gardisme qui mérite d'être véhiculé. En nous partageant l'ensemble de vos réalisations, vous nous avez amenés dans le futur. Merci Sport'Aide! »

Géraldine Martens, PT, PhD

Coordonnatrice scientifique – Comité international olympique,
Centre de protection de la santé des athlètes et de la prévention
des blessures

Valeurs, vision et mission

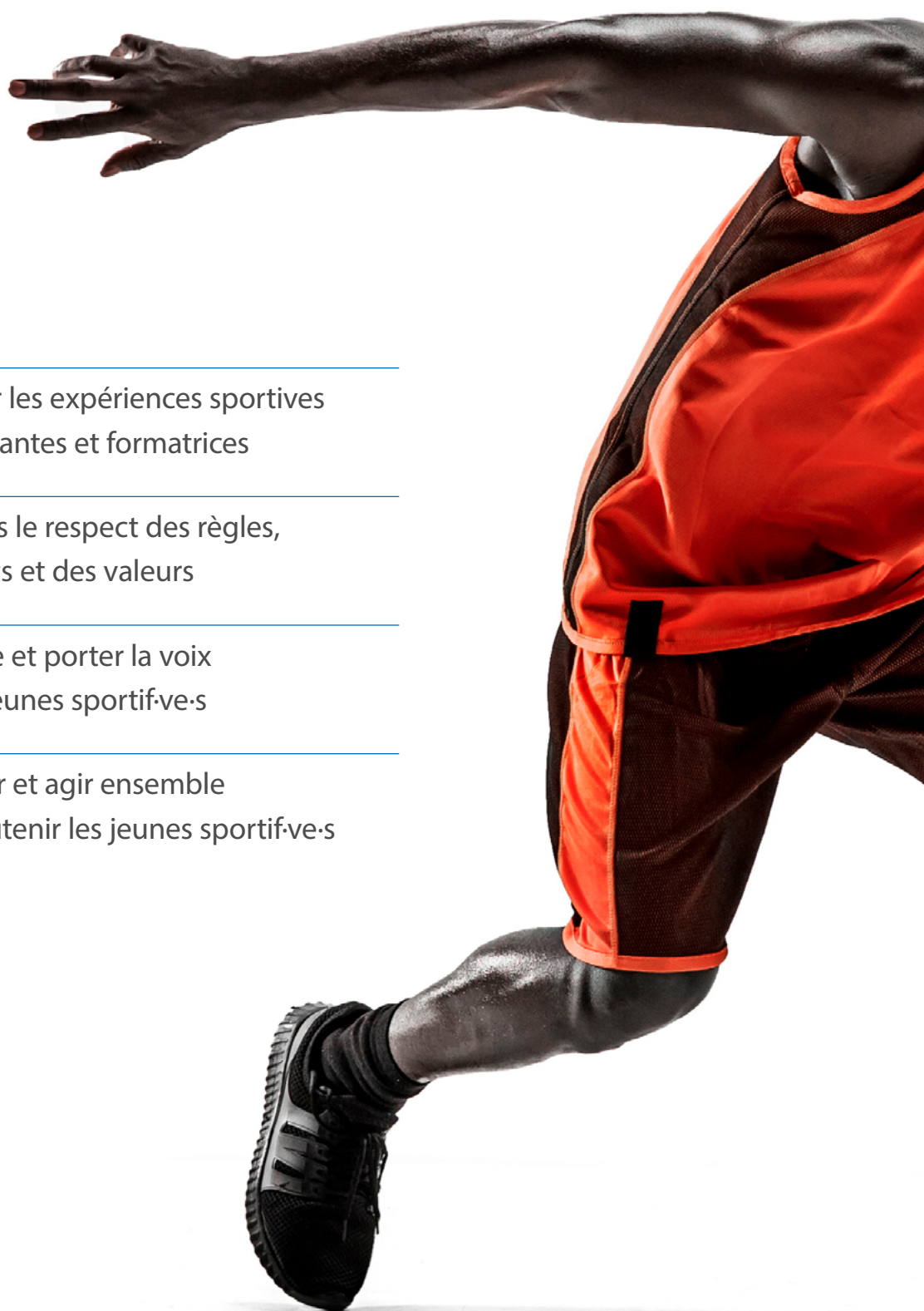
Valeurs

Plaisir Favoriser les expériences sportives enrichissantes et formatrices

Respect Agir dans le respect des règles, des droits et des valeurs

Écoute Entendre et porter la voix de nos jeunes sportif·ve·s

Solidarité Mobiliser et agir ensemble pour soutenir les jeunes sportif·ve·s





Vision

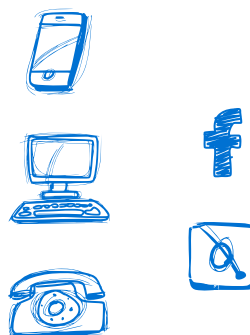
Devenir LA référence en matière d'expertise conseil pour toutes questions concernant les abus et la violence en contexte sportif. Ce faisant, Sport'Aide souhaite être fédérateur de toute intervention et, à cet égard, devenir un agent de liaison privilégié pour les milieux sportifs.

Mission

Sport'Aide a pour mission d'assurer un leadership dans la mise en oeuvre d'initiatives favorisant le maintien d'un environnement sportif sain, sécuritaire et harmonieux pour les jeunes sportif·ve·s du Québec ainsi que les parties prenantes impliquées dans le sport, et ce, tant au niveau élite que récréatif.

À l'écoute

Sport'Aide | Service d'aide aux milieux sportifs
Écoute | Orientation | Accompagnement



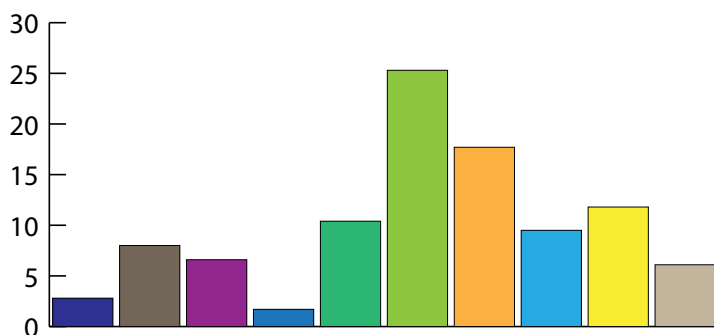
Demandes traitées



526 demandes total pour 2021-2022

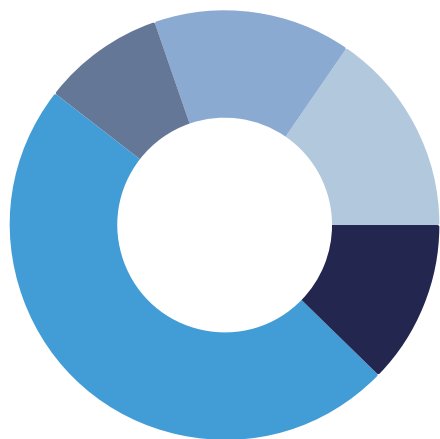
■ Demandes traitées par appels / 409	77,8 %
■ Demandes traitées par courriel / 92	17,5 %
■ Demandes traitées par SMS / 15	2,9 %
■ Demandes traitées par les réseaux sociaux / 10	1,9 %

Types de demandes



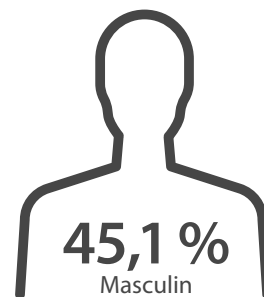
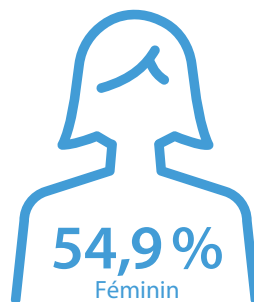
■ Négligence 2,8 %
■ Détresse psychologique 8 %
■ Conflits interpersonnels 6,6 %
■ Violence physique 1,7 %
■ Violence sexuelle 10,4 %
■ Intimidation/violence psychologique 25,3 %
■ Demande d'information 17,7 %
■ Demande organisationnelle 9,5 %
■ Demande pour l'organisation d'activités de sensibilisation et d'information 11,8 %
■ Autres. Précisez : Covid-19, développement de l'enfant/athlète 6,1 %

Types d'appelant·e·s _____

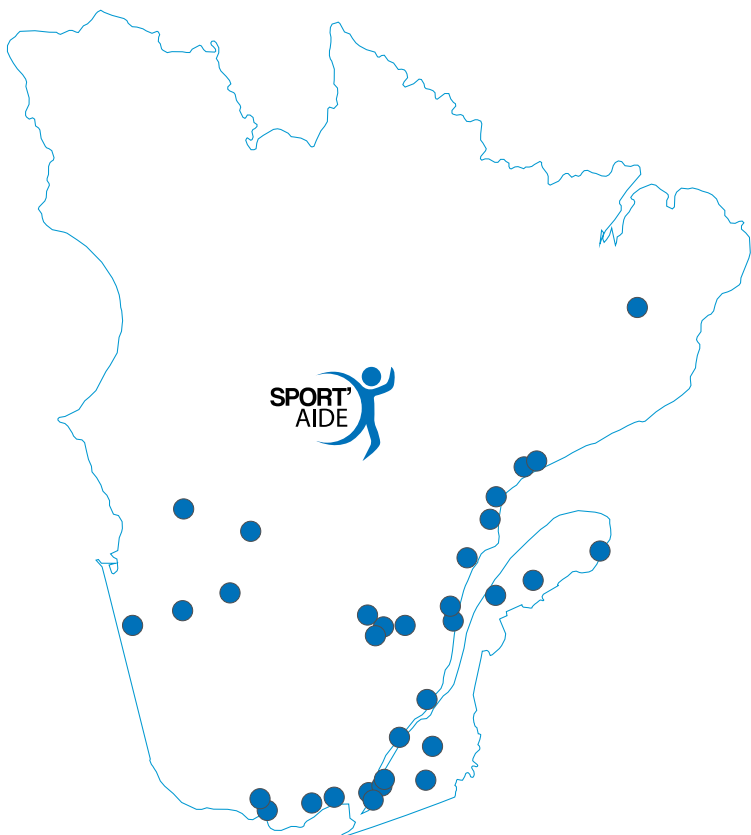
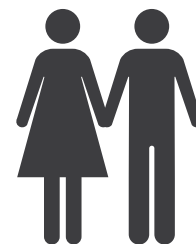


■ Entraîneur·e / éducateur·e	12,3 %
■ Administrateur·trice / membre d'un conseil d'administration	48,2 %
■ Participant·e / athlète	9,2 %
■ Parents	14,9 %
■ Autre : Grand public, inconnu, personnel scolaire,	15,4 %

Genre _____



Age _____



Provenance des demandes d'aide _____

Bas-Saint-Laurent
Capitale-Nationale
Centre-du-Québec
Chaudière-Appalaches
Côte-Nord
Estrie
Lanaudière

Laurentides
Laval
Mauricie
Montréal
Monterégie
Montréal
Outaouais
Saguenay-Lac-Saint-Jean

Une équipe À VOS CÔTÉS



+ de **125** activités de sensibilisation et d'information

+ de **70 000** personnes rejointes par nos activités

Production et tournage de **20**

capsules de sensibilisation portant sur les violences en contexte sportif, leurs conséquences et les services de soutien offerts à la communauté sportive québécoise.

Types d'activités

- Ateliers
- Conférences
- Panel d'experts
- Services conseil ou rencontre individuelle
- Sorties médias
- Campagne médias sociaux COVID-19
- Facebook live



Sujets des présentations

- Services de Sport'Aide
- Sport sain et sécuritaire
- Politique de l'intégrité
- Harcèlement / intimidation / violence
- Consentement et touché
- Gestion de crise et relations médias
- Relations saines entraîneurs / athlètes
- Santé mentale
- Gestion de l'image corporelle / estime de soi
- Gestion de conflits
- Inclusion en contexte sportif
- Athlète en temps de pandémie
- Motivation en temps de pandémie





Sport'Aide a répondu à nos besoins avec une suggestion de conférence pour véhiculer le bon message sur l'intimidation auprès des jeunes et entre ceux-ci. J'ai senti dès le départ une volonté ferme d'aider notre programme et ses acteurs. Simple, efficace et inspirant



**Alexandre Da Rocha directeur sportif
du Sport-études de l'école secondaire De Mortagne**

Rôle de Sport'Aide Politique d'intégrité

Son rôle est de soutenir une personne vivant des difficultés dans son environnement sportif, selon ses besoins et selon la situation qui se présente. Sport'Aide peut aussi vous accompagner pour déposer votre plainte auprès de l'Officier des plaintes.



Notre support à l'initiative :

Sport'Aide est partenaire dans la promotion et la sensibilisation

47

références faites par Sport'Aide vers l'Officier aux plaintes

15

Activités virtuelles afin de présenter et vulgariser la Politique et le processus mis en place le 1^{er} février 2021



Développement d'une boîte à outils (fiches éducatives, FAQ, visuels, etc.) créée à l'intention des fédérations et des partenaires ainsi que d'une campagne promotionnelle

+ de 20

organisations accompagnées pour la révision de leurs codes d'éthique 2021-2022

À l'action!

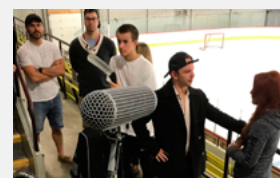
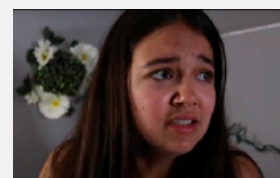
Agissons contre l'intimidation

Lancée en mai 2019, cette approche inspirée des meilleures pratiques et adaptée à la réalité sportive vise à outiller et supporter l'ensemble de la communauté ainsi que le grand public pour contrer l'intimidation.



Réalisations 2021-2022

- Mise à jours des outils pour y ajouter une touche sur l'inclusion
- Révision des outils par Claire Beaumont de la CHAIRE pour approbation scientifique
- 4 tutoriels créés pour les 4 outils du programme
- Production et tournage de 2 nouvelles capsules de sensibilisation (homophobie en sports et cyberintimidation en sports)
- Production de 2 capsules de sensibilisation en réalité virtuelle
- Publication du 2^e tome des « Aventures de Cindy »
- Conférences et ateliers de sensibilisation
- Deux diffusions en direct offertes dans toutes les écoles primaires et secondaires du Québec



Co-porte-paroles du programme à l'Action

Nomination d'Antony Auclair

Octobre 2021, Antony Auclair est confirmé comme co-porte-parole au programme « À l'action! Agissons contre l'intimidation en milieu sportif » de Sport'Aide.

Joueur de football professionnel dans la Ligue nationale de football avec les Texans de Houston, Antony s'est dit interpellé par le travail de Sport'Aide.

« L'intimidation est un phénomène encore trop présent dans notre société. C'est pourquoi nous devons – tous ensemble – agir et être plus responsables de nos gestes et paroles ».



Cindy Ouellet

Associée au programme « À l'action! Agissons contre l'intimidation en milieu sportif » depuis mai 2019, Cindy a poursuivi son engagement avec enthousiasme en participant, notamment, à différentes activités de sensibilisation ainsi qu'au lancement du second tome des « Aventures de Cindy ».

« Il est essentiel d'unir nos forces pour prévenir et contrer l'intimidation qui touche aussi le sport. Aussi, en publiant une seconde édition des « Aventures de Cindy », ça nous a permis de revenir sur ma dernière année qui a été, tant éprouvante qu'enrichissante.



Cohæsia

activités 2021-2022

Lancée à l'été 2021, Cohæsia est une nouvelle approche visant à outiller les entraîneurs à agir positivement sur leur dynamique de groupe. Cohæsia enseigne à utiliser l'identité d'une équipe, la fixation d'objectifs d'équipe ainsi que le leadership pour favoriser, la cohésion, la coopération, la motivation, la performance et le bien-être du groupe et des individus qui le composent.

+ de **1000** consultations

Sécurité psychologique
Coopération
MOTIVATION
Performance
Santé globale
Bien-être

Nouveaux outils développés

- Notre marque de commerce
- Nos leaders
- Nos objectifs



« Grâce à Cohæsia, cette collaboration contribue à la qualité du climat au sein de l'équipe, mais nous permet comme entraîneur d'être écouté et guidé tout au long du processus. »

Francis Royal, Entraîneur chef, Équipe féminine Ski Québec Alpin

« Le programme Cohæsia, tout comme l'approche de Sport'Aide, est très inspirant, touchant, mais surtout très pertinent puisqu'il véhicule et combine la base du savoir-être et du savoir-faire pour tout le monde en contexte sportif. »

Isabelle Dumont, Agente de concertation, MRC du Témiscouata

« En bref, un outil basé sur la recherche en psychologie du sport, simple à mettre en place et utile pour le bien-être et la performance des athlètes! »

Élise Marsolier, consultante en performance mentale, chercheuse en psychologie du sport

« Belle rencontre avec l'organisme Sport'Aide Conférence appréciée et bien préparée. Et surtout de bons échanges avec les intervenants. La table est mise pour une belle collaboration future. »

Marc Chamard, directeur de la Polyvalente de L'Ancienne-Lorette

Approche Inclusion

Ouverture aux diversités en milieu sportif

Approche Inclusion

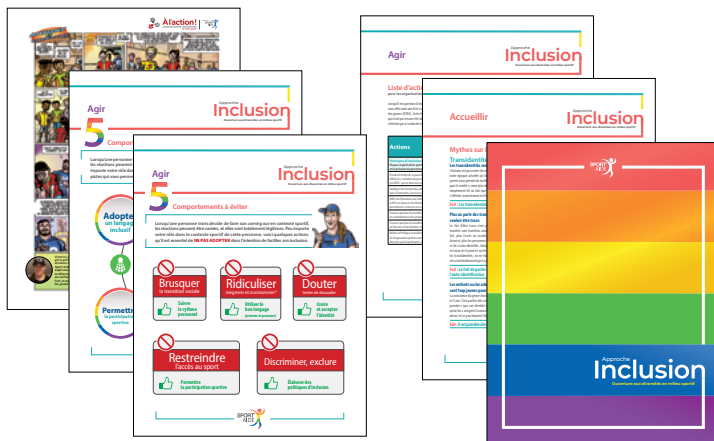
L'approche « Inclusion - Ouverture aux diversités en milieu sportif » a pour objectifs d'accompagner et de sensibiliser la communauté sportive à l'importance de favoriser l'inclusion de tou-te-s peu importe les différences pouvant caractériser les sportif-ve-s. Le premier volet de cette approche vise à faciliter l'inclusion des athlètes trans.

Offre

L'approche « Inclusion » propose un accompagnement (outils, activités et ressource dédiée) aux clubs et organisations afin qu'ils implantent des environnements sains et sécuritaires favorisant l'inclusion des sportif-ve-s trans.

Outils

L'approche « Inclusion » fournit une panoplie d'outils d'information et d'activités de sensibilisation adaptée à la réalité et besoins des organisations sportives développée en collaboration avec un comité de consultation issu du milieu.



Pionnières



Victoria Lachance

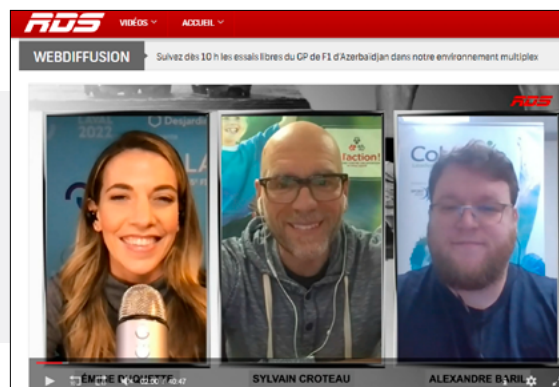


Valentina Cagna

« Je pense que le milieu du sport devrait être un milieu plus inclusif, accueillant et qui est prêt à vivre avec les différences des gens. Puis nécessairement, ça veut dire qu'il faut s'outiller pour pouvoir le faire. »

Steeve Ager, PDG Réseau Accès Participation et Co-propriétaire chez Baseball 360 de Trois-Rivières

Rayonnement



Balados

+ de **30**
épisodes



TÊTE À TÊTE / Mikaël Kingsbury et Jean-Luc Brassard

+ de **5000**
écoutes

Campagnes de sensibilisation télévisées sur les ondes de la Société Radio-Canada, durant les Jeux olympiques d'été (Tokyo 2021) et d'hiver (Pékin), ainsi que sur celles de Télé-Québec durant les mois de décembre 2021 et janvier 2022.

Une portée de **4 352 913**



Expertise Sport'Aide

10 comités de travail externe



+ de **40** rencontres concertation

Plateformes virtuelles

Couverture pour l'année 2021-2022

Site Web **55 895**
sportaide.com

722 822
portée totale

(nombre de vues de ce qu'on a publié sur ces plateformes)

 435 221

 27 878

 163 275

 5 408

 35 145

SPORT'AIDE


BILAN

31 MARS 2022

	2022	2021
Actif		
Actif à court terme		
Encaisse	150 844 \$	427 221 \$
Dépôt à terme portant un taux d'intérêts de 0,60%, échéant le 19 février 2023.	10 348	10 348
Débiteurs (note 3)	<u>342 085</u>	<u>228 495</u>
	503 277	666 064
Immobilisations corporelles (note 4)	<u>7 110</u>	<u>6 190</u>
	<u><u>510 387</u></u> \$	<u><u>672 254</u></u> \$
Passif		
Passif à court terme		
Créditeurs (note 5)	66 577 \$	67 568 \$
Apports reportés (note 6)	<u>-</u>	<u>142 750</u>
	66 577	210 318
Apports reportés afférents aux immobilisations (note 7)	<u>3 096</u>	<u>6 190</u>
	69 673	216 508
Actif net		
Non affecté	<u>440 714</u>	<u>455 746</u>
	<u><u>510 387</u></u> \$	<u><u>672 254</u></u> \$
Engagement contractuel (note 9)		

Au nom du conseil d'administration,


_____, administrateur


_____, administrateur

SPORT'AIDE**ÉTAT DE L'ÉVOLUTION DE L'ACTIF NET****EXERCICE CLOS LE 31 MARS 2022**

	Non affecté	2022 Total	2021 Total
Solde au début	455 746 \$	455 746 \$	161 136 \$
(Insuffisance) excédent des produits sur les charges	<u>(15 032)</u>	<u>(15 032)</u>	<u>294 610</u>
Solde à la fin	<u>440 714</u> \$	<u>440 714</u> \$	<u>455 746</u> \$

SPORT'AIDE**ÉTAT DES RÉSULTATS****EXERCICE CLOS LE 31 MARS 2022**

	2022	2021
Produits		
Subventions		
Ministère de l'Éducation et de l'Enseignement supérieur	630 844 \$	926 517 \$
Subvention salariale d'urgence	<u>-</u>	<u>6 700</u>
	630 844	933 217
Activités et dons	22 489	12 569
Services conseils	18 706	9 000
Ventes de documents et matériels	<u>5 399</u>	<u>12 935</u>
	<u>677 438</u>	<u>967 721</u>
Charges		
Salaires et avantages sociaux	475 975	345 567
Contractuels	81 699	136 982
Communications	77 786	138 113
Loyer et frais connexes	22 274	19 026
Fournitures et frais de bureau	12 845	15 397
Frais de déplacements	9 452	4 215
Honoraires professionnels	6 100	5 496
Assurances	3 245	3 815
Amortissement des immobilisations corporelles	3 094	3 517
Autres dépenses	<u>-</u>	<u>983</u>
	<u>692 470</u>	<u>673 111</u>
(Insuffisance) excédent des produits sur les charges	<u><u>(15 032) \$</u></u>	<u><u>294 610 \$</u></u>

SPORT'AIDE**ÉTAT DES FLUX DE TRÉSORERIE****EXERCICE CLOS LE 31 MARS 2022**

	2022	2021
Activités de fonctionnement		
(Insuffisance) excédent des produits sur les charges	(15 032) \$	294 610 \$
Éléments n'affectant pas la trésorerie :		
Amortissement des immobilisations corporelles	3 094	3 517
Apports reportés afférents aux immobilisations	<u>(3 094)</u>	<u>(3 517)</u>
	(15 032)	294 610
Variation nette d'éléments hors trésorerie liés au fonctionnement :		
Dépôt à terme	-	(348)
Débiteurs	(113 590)	(155 992)
Frais payés d'avance	-	16 354
Créditeurs	(991)	18 670
Apports reportés	<u>(142 750)</u>	<u>82 750</u>
(Sorties) rentrées de fonds nettes liées aux activités de fonctionnement	(272 363)	256 044
Activité d'investissement		
Acquisition d'immobilisations corporelles	<u>(4 014)</u>	<u>-</u>
(Diminution) augmentation de la trésorerie et des équivalents de trésorerie	(276 377)	256 044
Trésorerie et équivalents de trésorerie au début	<u>427 221</u>	<u>171 177</u>
Trésorerie et équivalents de trésorerie à la fin	<u><u>150 844</u></u> \$	<u><u>427 221</u></u> \$

La trésorerie et les équivalents de trésorerie sont constitués de l'encaisse.

1. Statuts constitutifs et nature des activités

SPORT'AIDE est un organisme sans but lucratif constitué le 18 novembre 2014 en vertu de la partie III de la Loi sur les compagnies du Québec et est exempté d'impôts sur le revenu. L'objectif de l'organisme est purement social et éducatif, sans intention de gain pécuniaire pour ses membres. Sport'Aide entend fournir aux jeunes un environnement sportif sain, sécuritaire et harmonieux.

2. Principales méthodes comptables

L'organisme applique les normes comptables canadiennes pour les organismes sans but lucratif.

Utilisation d'estimations

La préparation des états financiers exige que la direction procède à des estimations et pose des hypothèses qui ont une incidence sur les montants présentés au titre des actifs et des passifs et sur les montants comptabilisés au titre des produits et des charges pour les exercices visés. Les résultats réels peuvent différer de ces estimations. Les principales estimations portent sur les crédateurs.

Comptabilisation des produits

Apports

L'organisme applique la méthode du report pour comptabiliser les apports. Les apports affectés sont constatés à titre de produits de l'exercice au cours duquel les charges connexes sont engagées. Les apports non affectés sont constatés à titre de produits lorsqu'ils sont reçus ou à recevoir si le montant à recevoir peut faire l'objet d'une estimation raisonnable et que sa réception est raisonnablement assurée.

Les apports affectés aux acquisitions d'immobilisations sont reportés et amortis au même rythme que les immobilisations correspondantes.

Ventes de documents et matériels

Les ventes de documents et matériels sont constatées à titre de revenus lorsque les biens sont livrés.

Activités et dons

Les revenus d'activités sont constatés lorsque l'activité a eu lieu et les revenus de dons sont constatés lorsqu'ils sont encaissés.

Services conseils

Les services conseils sont constatés à titre de produits lorsque le service est rendu.

2. Principales méthodes comptables (suite)**Immobilisations corporelles**

Les immobilisations corporelles sont comptabilisées au coût. Elles sont amorties en fonction de leur durée de vie utile respective selon la méthode de l'amortissement linéaire et les périodes indiquées ci-dessous :

	Méthode	Périodes
Mobilier de bureau	Amortissement linéaire	5 ans
Matériel informatique	Amortissement linéaire	3 ans
Équipement téléphonique	Amortissement linéaire	3 ans

Instruments financiers*Évaluation initiale*

L'organisme évalue initialement ses actifs financiers et ses passifs financiers créés ou échangés dans des opérations conclues dans des conditions de pleine concurrence à la juste valeur.

Évaluation ultérieure

L'organisme évalue ultérieurement tous ses actifs financiers et ses passifs financiers au coût ou au coût après amortissement

Les actifs financiers évalués au coût après amortissement selon la méthode linéaire se composent de l'encaisse, du dépôt à terme et des débiteurs.

Les passifs financiers évalués au coût se composent des créditeurs.

Trésorerie et équivalents de trésorerie

La politique de l'organisme consiste à présenter dans la trésorerie et les équivalents de trésorerie les soldes bancaires.

SPORT'AIDE**NOTES COMPLÉMENTAIRES****31 MARS 2022**

3. Débiteurs

	2022	2021
Subvention provinciale à recevoir	311 500 \$	186 500 \$
Comptes clients	16 627	10 112
Dons à recevoir	12 000	-
Taxes à recevoir	<u>1 958</u>	<u>31 883</u>
	<u><u>342 085</u></u> \$	<u><u>228 495</u></u> \$

4. Immobilisations corporelles

	2022		2021	
	Coût	Amortissement cumulé	Valeur nette	Valeur nette
Mobilier de bureau	7 557 \$	6 044 \$	1 513 \$	3 024 \$
Matériel informatique	11 926	6 329	5 597	3 166
Équipement téléphonique	<u>1 274</u>	<u>1 274</u>	<u>-</u>	<u>-</u>
	<u><u>20 757</u></u> \$	<u><u>13 647</u></u> \$	<u><u>7 110</u></u> \$	<u><u>6 190</u></u> \$

5. Crédoiteurs

	2022	2021
Comptes fournisseurs et frais courus	47 157 \$	53 696 \$
Salaires et vacances à payer	<u>19 420</u>	<u>13 872</u>
	<u><u>66 577</u></u> \$	<u><u>67 568</u></u> \$

SPORT'AIDE

NOTES COMPLÉMENTAIRES

31 MARS 2022

6. Apports reportés

Les apports reportés représentent des ressources non dépensées, octroyées au cours de l'exercice et grevées d'une affectation d'origine externe à laquelle l'organisme n'a pas encore satisfait. La comptabilisation en résultat est différée jusqu'à l'exercice où seront engagées les charges auxquelles elles sont affectées.

Les variations survenues au cours de l'exercice sont les suivantes:

	Solde au 31 mars 2021	Octroyés durant l'exercice	Constatés en revenus	Solde au 31 mars 2022
Ministère de l'Éducation	122 750 \$	- \$	122 750 \$	- \$
Fondation Jeunes en têtes	<u>20 000</u>	<u>10 000</u>	<u>30 000</u>	<u>-</u>
	<u>142 750 \$</u>	<u>10 000 \$</u>	<u>152 750 \$</u>	<u>- \$</u>

7. Apports reportés afférents aux immobilisations

	Solde 31 mars 2021	Constaté à titre de produits	Solde 31 mars 2022
Ministère de l'Éducation et de l'Enseignement supérieur	6 190 \$	3 094 \$	3 096 \$

8. Instruments financiers

Risques financiers

Les risques importants découlant d'instruments financiers auxquels l'organisme est exposé au 31 mars 2022 sont détaillés ci-après.

Risque de liquidité

Le risque de liquidité est le risque que l'organisme éprouve des difficultés à honorer des engagements liés à ses passifs financiers. L'organisme est exposé à ce risque principalement à l'égard de ses créditeurs.

Risque de crédit

Le risque de crédit est le risque qu'une partie à un actif financier manque à l'une de ses obligations et amène de ce fait l'organisme à subir une perte financière. Le risque de crédit pour l'organisme est principalement lié aux comptes clients et aux subventions à recevoir.

SPORT'AIDE

NOTES COMPLÉMENTAIRES

31 MARS 2022

8. Instruments financiers (suite)

L'organisme consent du crédit à ses clients dans le cours normal de ses activités. Il effectue, de façon continue, des évaluations de crédit à l'égard de ses clients et maintient des provisions pour pertes potentielles sur créances, lesquelles, une fois matérialisées, respectent les prévisions de la direction. L'organisme n'exige généralement pas de caution.

Pour les subventions à recevoir, l'organisme évalue, de façon continue, les montants à recevoir sur la base des montants dont il a la quasi-certitude de recevoir en s'appuyant sur leur valeur de réalisation estimative.

9. Engagement

L'engagement pris par l'organisme en vertu d'un bail totalise 29 958 \$ et les versement approximatifs à effectuer au cours des deux prochains exercices sont les suivants :

2023	16 341 \$
2024	13 617 \$

10. Éventualité - Pandémie COVID-19

Sport'Aide n'est pas en mesure d'estimer l'impact global de la pandémie de la COVID-19, sur ses actifs et passifs au 31 mars 2022 et sur ses résultats d'opérations pour le prochain exercice, puisqu'elle ne peut établir sa progression ni en prévoir sa fin, celle-ci sévissant toujours au moment de la publication des états financiers.

